

イモゾウムシ（コウチュウ目：ゾウムシ科）の A 県からの初記録

日室 千尋^{1,*}, 池川 雄亮^{2,3} (¹G 大学応用生物科学部, 〒501-0001 G 県 H 市 Y1-1, ²R 株式会社, 〒901-0002 O 県 H 町 T123, ³O 県病害虫防除技術センター, 〒901-0003 O 県 N 市 M1-1) *責任著者: chimurochimuro@x.xxx-u.ac.jp

First record of *Euscepes postfasciatus* Fairmaire, 1849 (Coleoptera: Curculionidae) from A prefecture, Japan

[Chihiro HIMURO^{1,*}, Yusuke IKEGAWA^{2,3}, ¹Faculty of Applied Biological Science, G University; 1-1 Y, H, G 501-0001, Japan. ²R Co. Ltd.; 123, T, H, O, 901-0002, Japan. ³O Prefectural Plant Protection Center; 1-1, M, N, O, 901-003, Japan. *Corresponding author: chimurochimuro@x.xxx-u.ac.jp]

種： West Indian sweet potato weevil *Euscepes postfasciatus* Fairmaire, 1849 (Coleoptera: Curculionidae) [イモゾウムシ（コウチュウ目：ゾウムシ科）]

加害作物：サツマイモ *Ipomoea batatas* (L.) Lam.

標本：4 雄, 1 雌 (乾燥標本) (図 1); G 県博物館 (標本番号; GPM-Z-xxxx) [Specimen examined: 1 male (dried) (Fig. 1); G Prefectural Museum (Specimen number; GPM-Z-xxxx)]

採集地：A 県 N 市 Y 町

採集日：2025 年 3 月 17 日 [Collection date: 17.iii.2025]

採集者：日室千尋, 池川雄亮 [Collector: Chihiro Himuro, Yusuke Ikegawa]

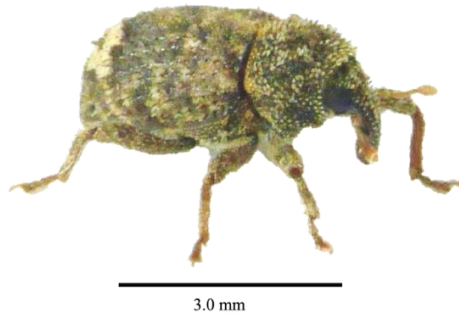
同定者：熊野了州 (O 大学 T 学部, 〒080-0001 H 道 O 町 I 町 23) [Identification: by Norikuni, Kumano (Faculty of T, O University, 23, I, O, H 080-0001, Japan)]

国内の既知分布：奄美大島以南の琉球列島, 小笠原諸島 [Former distribution records in Japan: Central to southern part of Ryukyu Archipelago. Ogasawara Islands.] (栄, 1968; 安田・小濱, 1990; 宮路・田中, 1998)

国外の既知分布：中南米およびポリネシア等の太平洋の島々からアジアに至る熱帯・亜熱帯の広い地域 [Former distribution records outside Japan: Tropical and subtropical regions from Central and South America and Pacific islands such as Polynesia to Asia] (Sherman and Tamashiro, 1954; Raman and Alleyne, 1991)

植物防疫所又は都道府県の植物防疫関連部局への報告：有 (那覇植物防疫所, 2025 年 3 月 20 日)

備考：イモゾウムシ *Euscepes postfasciatus* はカリブ海沿岸の西インド諸島が起源とされ (杉本, 2000), 日本への侵入は 1905 年に小笠原での記録が初めてである (長谷川・三枝, 1968). 1998 年までに沖縄県と奄美群島全域で記録されている (安田・小濱, 1990; 宮路・田中, 1998). サツマイモの世界的な害虫で, 日本の侵略的外来種ワースト 100 に記載されている. 沖縄県では不妊虫放飼法による防除を津堅島と久米島で行っている (熊野, 2014). 今回採集した個体は著者らが A 県 N 市 Y 町を観光で訪れ, サツマイモ畑を観察しているときに発見した.



第1図 A県で発見されたイモゾウムシ

Fig. 1. *Eusepes postfasciatus* from A Prefecture.

謝辞:本報告を記すにあたり, 標本収蔵の便宜を図っていただいた後藤朋子氏(G県博物館)に心よりお礼申し上げます。

引用文献:

- 長谷川仁・三枝敏郎 (1968) 植物防疫 22: 447-450. [Hasegawa, J. and T. Saegusa (1968) *Plant Prot.* 22: 447-450.]
- 熊野了州 (2014) 日本応用動物昆虫学会誌 58: 217-236. [Kumano, N (2014) *Jpn. J. Appl. Entomol. Zool.* 58: 217-236.]
- Raman, K. V. and E. H. Alleyne (1991) In *Sweet Potato Pest Management: A Global Perspective* (R. K. Jansson and K. V. Raman, eds.). Westview Press, Boulder, pp. 263-281.
- 宮路克彦・田中丈雄 (1998) 九病虫研会報 44: 88-92. [Miyaji, K. and F. Tanaka (1998) *Kyusyu Plant Prot. Res.* 44: 88-92.]
- 栄 政文 (1968) 鹿児島県農業試験場大島支場 65 周年記念誌(鹿児島県農業試験場大島支場編). 鹿児島. pp. 27-48. [Sakae, M. (1968) In *Mem. 65th Anniv. Kagoshima Pref. Agric. Exp. Stn.* (Kagoshima Pref. Agric. Exp. Stn. Ohshima., ed.). Kagoshima, pp. 27-48.]
- Sherman, M. and M. Tamashiro (1954) *Hawaii Agric. Exp. Sta. Res. Bull.* 23: 1-36.
- 杉本 毅 (2000) 植物防疫 54: 444-447. [Sugimoto, T. (2000) *Plant Prot.* 54: 444-447.]
- 安田慶次・小濱継雄 (1990) 九病虫研会報 36: 123-125. [Yasuda, K. and T. Kohama (1990) *Kyusyu Plant Prot. Res.* 36: 123-125.]